

**МІНІСТЕРСТВО ОСВІТИ І НАУКИ УКРАЇНИ
ОДЕСЬКИЙ НАЦІОНАЛЬНИЙ ТЕХНОЛОГІЧНИЙ УНІВЕРСИТЕТ**



СИЛАБУС ОBOB'ЯЗKOBOTO OCBITHЬOTO KOМПОНЕНТУ

**«ПІДПРИЄМНИЦТВО ТА ІНВЕСТИЦІЙНА ДІЯЛЬНІСТЬ В
ХАРЧОВІЙ І ПЕРЕРОБНІЙ ПРОМИСЛОВОСТІ»**

Мова навчання – *українська*

Шифр та найменування галузі знань *18 «Виробництво та технології»*

Код та найменування спеціальності *181 «Харчові технології»*

Освітньо-професійна програма *Технологічна експертиза та безпека харчової
продукції*

Ступінь вищої освіти *бакалавр*

Затверджено на засіданні

Методичної Ради зі спеціальності *181 Харчові технології*

«15» грудня 2023 р. протокол № 3

1. Загальна інформація

Кафедра: [Економічної теорії та фінансово-економічної безпеки](#)

Викладачі: **Шишлюк Вікторія Русланівна**, доцент кафедри економічної теорії та фінансово-економічної безпеки, кандидат юридичних наук, доцент

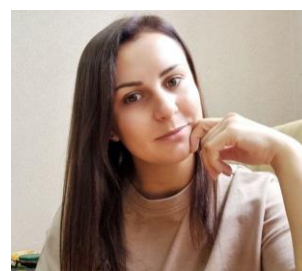


[Профайл](#)

Контакти:

etfeb@ukr.net,
048-712-40-88

Заболотна Олена Степанівна, доцент кафедри економічної теорії та фінансово-економічної безпеки, доктор філософії



[Профайл](#)

Контакти:

etfeb@ukr.net,
048-712-40-88

Освітній компонент викладається на 3 курсі у 6 семестрі

Кількість: кредитів - 6, годин – 180

Аудиторні заняття, годин:	всього	лекції	практичні
денна	60	30	30
заочна	26	12	14
Самостійна робота, годин	Денна – 120		Заочна – 154

[Розклад занять](#)

2. Анотація освітнього компоненту

Освітній компонент «Підприємництво та інвестиційна діяльність в харчовій і переробній промисловості» спрямований на формування у здобувачів вищої освіти системного розуміння основ підприємницької та інвестиційної діяльності в галузях харчової та переробної промисловості.

Цей освітній компонент охоплює ключові аспекти організації підприємницької діяльності, включаючи вибір організаційно-правової форми, розробку бізнес-планів, аналіз ринкового середовища, маркетингових стратегій та визначення шляхів підвищення конкурентоспроможності підприємств. Увага приділяється практичним підходам до управління підприємствами, таким як планування виробничих процесів, оптимізація витрат, управління якістю продукції, ціноутворення та аналіз економічної ефективності.

Окремий акцент зроблено на інвестиційній діяльності, зокрема на визначенні джерел фінансування, оцінці економічної доцільності інвестиційних проектів, ризик-менеджменті та методах підвищення інвестиційної привабливості підприємств.

Програма освітнього компоненту враховує сучасні тенденції розвитку харчової промисловості, такі як цифровізація бізнес-процесів, впровадження інноваційних технологій, забезпечення екологічної безпеки, а також дотримання міжнародних стандартів якості та сталого розвитку.

Здобуті знання та навички дозволять студентам не лише започаткувати власний бізнес у галузі, а й ефективно управляти підприємствами, приймаючи обґрунтовані рішення в умовах динамічного ринкового середовища. Освітній компонент «Підприємництво та інвестиційна діяльність в харчовій і переробній промисловості» базується на знаннях, отриманих здобувачем вищої освіти в результаті вивчення освітніх компонентів «Технології

харчових виробництв» та є базовим для освітнього компоненту «Проектування підприємств галузі з КП» та підготовки кваліфікаційної роботи бакалавра.

3. Мета освітнього компоненту

Мета освітнього компоненту – формування у здобувачів вищої освіти системного мислення, знань, навичок і компетентностей, необхідних для організації, управління та розвитку підприємницької діяльності, а також для ефективного планування, реалізації та оцінки інвестиційних проектів у галузі харчової та переробної промисловості, з урахуванням сучасних викликів, інноваційних тенденцій та принципів сталого розвитку.

4. Компетентності та програмні результати навчання

У результаті вивчення освітнього компоненту «ПІДПРИЄМНИЦТВО ТА ІНВЕСТИЦІЙНА ДІЯЛЬНІСТЬ В ХАРЧОВІЙ І ПЕРЕРОБНІЙ ПРОМИСЛОВОСТІ» здобувач вищої освіти отримує наступні програмні компетентності та програмні результати навчання, які визначені [в Стандарті вищої освіти зі спеціальності 181 Харчові технології та освітньо-професійній програмі «Технологічна експертиза та безпека харчової продукції» підготовки бакалаврів.](#)

Інтегральна компетентність

Здатність розв'язувати складні спеціалізовані задачі та практичні проблеми технічного і технологічного характеру, що характеризуються комплексністю та невизначеністю умов у виробничих умовах підприємств харчової промисловості та ресторанного господарства та у процесі навчання, що передбачає застосування теоретичних основ та методів харчових технологій.

Загальні компетентності:

K3. Здатність виявляти ініціативу та підприємливість.

K11. Здатність спілкуватися державною мовою як усно, так і письмово.

Спеціальні (фахові, предметні) компетентності:

K20. Здатність укладати ділову документацію та проводити технологічні та економічні розрахунки.

K25. Здатність розробляти та впроваджувати ефективні методи організації праці, нести відповідальність за професійний розвиток окремих осіб та/або груп осіб.

K27. Здатність підвищувати ефективність виробництва, впроваджувати сучасні системи менеджменту.

Програмні результати навчання:

ПР14. Підвищувати ефективність виробництва шляхом впровадження ресурсоощадних та конкурентоспроможних технологій, аналізувати стан і динаміку попиту на харчові продукти.

ПР15. Впроваджувати сучасні системи менеджменту підприємства.

ПР20. Вміти укладати ділову документацію державною мовою.

ПР23. Мати навички з організації роботи окремих виробничих підрозділів підприємства та координування їх діяльності.

ПР24. Здійснювати технологічні, технічні, економічні розрахунки в рамках розроблення та виведення харчових продуктів на споживчий ринок, вести облік витрат матеріальних ресурсів.

ПР25. Виявляти творчу ініціативу з питань ринкової трансформації економіки.

5. Інформаційний обсяг освітнього компоненту

5.1 Перелік лекційних занять

Тема	Зміст теми	Кількість годин	
		денна	заочна
Змістовний модуль 1. Теоретичні та організаційні основи підприємницької діяльності			
1	Основні функції підприємництва. Суб'єкти та основні форми підприємницької діяльності.	2	0,5
2	Державне регулювання підприємницької діяльності.	2	0,5
3	Організаційно-правові форми підприємницької діяльності. Державна реєстрація підприємницької діяльності.	2	0,5
4	Механізм заснування власної справи.	2	0,5
Змістовний модуль 2. Практичні аспекти підприємницької діяльності			
5	Ресурсне забезпечення підприємства: сутність, складові та механізми ефективного управління.	2	0,5
6	Фінансово-економічні результати та ефективність ведення бізнесу в галузі харчових технологій.	2	1
7	Оподаткування підприємницької діяльності, ведення первинного обліку матеріальних цінностей, основних засобів, праці та її оплати.	2	0,5
8	Витрати виробництва та ціноутворення на продукцію в харчовій і переробній промисловості.	2	1
9	Ризики у підприємницькій діяльності: типи, оцінка та стратегії управління.	2	1
10	Менеджмент у підприємницькій діяльності: принципи, функції та сучасні підходи до управління бізнесом.	2	1
11	Бізнес-планування господарської діяльності підприємств харчової та переробної промисловості: основи, методи та інструменти	2	1
Змістовний модуль 3. Методологічні основи та форми інвестування			
12	Методологічні основи інвестування: принципи, підходи та інструменти для ефективного управління капіталом	2	1
13	Фінансові та реальні інвестиції в харчовій та переробній промисловості.	2	1
14	Інвестиційний проект у харчовій та переробній промисловості: етапи розробки, оцінка ефективності та управління ризиками	2	1
15	Обґрунтування доцільності інвестування: аналіз ризиків, фінансові та економічні аспекти.	2	1
Разом за ОК:		30	12

5.2 Перелік практичних робіт

№ з/п	Назва практичної роботи	Кількість годин	
		денна	заочна
1	Розробка та презентація моделей підприємницької діяльності в конкретних галузях.	2	1
2	Аналіз законодавчих актів, що регулюють підприємницьку діяльність в Україні, та їх вплив на розвиток галузей.	2	1
3	Заповнення документів для реєстрації підприємства, вибір оптимальної організаційно-правової форми для стартапу.	2	1
4	Розробка покрокового плану створення підприємства з урахуванням юридичних, фінансових та організаційних аспектів.	2	1
5	Розробка стратегії ресурсного забезпечення підприємства з урахуванням ресурсів, необхідних для виробничого процесу.	2	1

6	Аналіз фінансово-економічних результатів діяльності підприємства в галузі харчових технологій, створення фінансових звітів.	2	1
7	Розрахунок податків для підприємства, складання плану щодо оптимізації податкових витрат.	2	1
8	Оцінка ризиків підприємства, розробка стратегії управління ризиками для конкретного бізнесу.	2	1
9	Розробка бізнес-стратегії та організаційної структури для підприємства в харчовій та переробній промисловості.	2	1
10	Створення бізнес-плану для нового підприємства, включаючи фінансові прогнози та стратегії розвитку.	4	2
11	Оцінка інвестиційних проектів у харчовій та переробній промисловості, аналіз їх рентабельності та ефективності.	4	1
12	Розробка інвестиційного проекту для підприємства в харчовій та переробній промисловості, оцінка його ефективності.	4	2
Всього за ОК:		30	14

5.3 Перелік завдань до самостійної роботи

№ з/п	Назва теми	Кількість годин	
		денна	заочна
Написання реферату з теми:			
1	<p>1. Роль підприємництва в економічному розвитку харчової та переробної промисловості.</p> <p>2. Інноваційний менеджмент в харчовій та переробній промисловості: сучасні підходи до управління.</p> <p>3. Роль державних інвестицій у розвитку харчової та переробної промисловості в Україні.</p>	20	32
Підготовка доповіді та презентації з теми:			
2	<p>1. Сучасні організаційно-правові форми підприємництва в Україні: переваги та недоліки.</p> <p>2. Ресурсне забезпечення підприємства в харчовій та переробній промисловості: основні проблеми та можливості для вдосконалення.</p>	30	32
Опрацювати матеріал і дати відповіді на питання:			
3	<p>1. Які основні функції підприємництва в сучасній економіці і як вони впливають на розвиток харчової та переробної промисловості?</p> <p>2. Порівняйте організаційно-правові форми підприємницької діяльності (ТОВ, АТ) з точки зору їх застосування в харчовій та переробній промисловості.</p> <p>3. Як державне регулювання підприємницької діяльності впливає на конкурентоспроможність підприємств у галузі харчових технологій?</p> <p>4. Які фактори необхідно враховувати при виборі форми підприємницької діяльності в умовах змінюваного законодавства України?</p> <p>5. Яким чином ефективно ресурсне забезпечення підприємства може підвищити продуктивність і конкурентоспроможність підприємств харчової промисловості?</p> <p>6. Як здійснюється ціноутворення на продукцію харчових підприємств, і які фактори найбільше впливають на формування цін?</p> <p>7. Які стратегії оптимізації податкових витрат можуть застосовувати підприємства харчової та переробної</p>	30	45

	промисловості? 8. Як оцінюються ризики в підприємницькій діяльності та які стратегії управління ризиками можна застосувати до підприємств харчової галузі? 9. Які підходи до менеджменту в підприємстві найбільш ефективні для малого та середнього бізнесу в харчовій та переробній промисловості? 10. Які основні принципи та підходи до інвестування застосовуються в харчовій та переробній промисловості? 11. Як оцінюється ефективність фінансових інвестицій у галузі харчових технологій? Які методи аналізу є найбільш поширеними? 12. Як правильно розраховувати економічну ефективність інвестиційного проекту в харчовій промисловості? 13. Як державні інвестиції можуть сприяти розвитку харчової та переробної промисловості в Україні? 14. Які основні ризики інвестицій в харчову промисловість, і як можна мінімізувати ці ризики для підприємств?		
Розробка бізнес-плану та інвестиційного проекту			
	1. Розробка бізнес-плану для нового підприємства у харчовій промисловості. 2. Розробка інвестиційного проекту для модернізації харчового підприємства.	40	45
Всього за ОК:		120	154

6. Система оцінювання та вимоги

Контроль успішності навчання здобувача проводиться у формах вхідного, поточного і підсумкового контролів.

Вхідний контроль якості навчання здійснюється на початку курсу проведенням перевірки залишкових знань здобувачів за ОК, що забезпечують вивчення даного освітнього компоненту (діагностика первинних знань здобувачів).

Формами поточного контролю є:

- виконання і захист практичних робіт;
- самостійна робота (реферат, доповідь і презентація; відповіді на питання);
- підготовка і презентація бізнес-плану та інвестиційного проекту;
- усне опитування;
- тощо.

Підсумковий контроль – **екзамен**.

Нарахування балів:

Вид роботи, що підлягає контролю	Максимальна кількість оціночних балів	
	Денна	Заочна
Змістовний модуль 1. Теоретичні та організаційні основи підприємницької діяльності		
Практичні роботи*	4*2=8	2*2=4
Самостійна робота*(реферат)	1*5=5	2*5=10
Самостійна робота*(доповідь)	2*2,5=5	2*2,5=5
Самостійна робота*(відповіді на питання)	2*3=6	1*3=3
Всього за змістовний модуль 1	24	22,0
Змістовний модуль 2. Практичні аспекти підприємницької діяльності		
Практичні роботи*	6*2=12	3*2=6

Самостійна робота*(доповідь)	2*2,5=5	3*2,5=7,5
Самостійна робота*(презентація бізнес-плану)	1*7=7	1*7=7
Всього за змістовний модуль 2	24	20,5
Змістовний модуль 3. Методологічні основи та форми інвестування		
Практичні роботи*	2*2=4	2*2=4
Самостійна робота*(доповідь)	2*2,5=5	3*2,5=7,5
Самостійна робота*(відповіді на питання)	2*3=6	3*3=9
Самостійна робота*(презентація інвестиційного проекту)	1*7=7	1*7=7
Всього за змістовний модуль 3	22	27,5
Екзамен	30,0	30,0
Всього	100,0	100,0

*Є можливість визнання результатів неформальної освіти відповідно до п.2 [Положення про порядок перезарахування результатів навчання \(навчальних дисциплін\) в Одеському національному технологічному університеті.](#)

Критерії оцінювання програмних результатів навчання здобувачів
Практичні роботи (оцінювання однієї роботи)

1,25 – 2 балів	Практична робота відпрацьована та вчасно захищена, надані повні обґрунтовані відповіді	відмінно
0,75 – 1,25 балів	Практична робота відпрацьована, відповіді неповні, допущені помилки	добре
0,5 – 0,75 балів	Практична робота відпрацьована, відповіді незадовільні, допущені грубі помилки	задовільно
0-0,5 балів	Практична робота не відпрацьована або дані незадовільні відповіді	незадовільно

Самостійна робота (написання реферату, оцінювання однієї роботи)

3,5 - 5 балів	Реферат відпрацьований та вчасно захищений, надані повні обґрунтовані відповіді	відмінно
2,5 – 3,5 балів	Реферат відпрацьований, відповіді неповні, допущені помилки	добре
1 – 2,5 балів	Реферат відпрацьований, відповіді незадовільні, допущені грубі помилки	задовільно
0-1 балів	Реферат не відпрацьований або дані незадовільні відповіді	незадовільно

Самостійна робота (доповідь, оцінювання однієї роботи)

2 – 2,5 балів	Доповідь відпрацьована та вчасно захищена, надані повні обґрунтовані відповіді	відмінно
1,25 – 2 балів	Доповідь відпрацьована, відповіді неповні, допущені помилки	добре
0,75 – 1,25 балів	Доповідь відпрацьована, відповіді незадовільні, допущені грубі помилки	задовільно
0 – 0,75 балів	Доповідь не відпрацьована або дані незадовільні відповіді	незадовільно

Самостійна робота (відповіді на питання, оцінювання однієї роботи)

2,25 – 3 балів	Письмова відповідь відпрацьована та вчасно захищений, надані повні обґрунтовані відповіді	відмінно
1,5 – 2,25 балів	Письмова відповідь відпрацьована, відповіді неповні, допущені помилки	добре
1 – 1,5 балів	Письмова відповідь відпрацьована, відповіді незадовільні, допущені грубі помилки	задовільно
0-1 балів	Письмова відповідь не відпрацьована або дані незадовільні відповіді	незадовільно

Самостійна робота (презентація бізнес-плану, інвестиційного проекту, оцінювання однієї роботи)

5,5 - 7 балів	Презентація бізнес-плану (інвестиційного проекту) виконана на високому рівні, чітко структурована, всі питання охоплені, надані вичерпні та аргументовані відповіді. Відмінно підготовлено, захист виконаний вчасно.	відмінно
3,5 – 5,5 балів	Презентація відпрацьована, але є незначні недоліки в змісті чи структурі. Відповіді частково неповні або містять незначні помилки.	добре
1 – 3,5 балів	Презентація має серйозні недоліки у змісті чи структурі. Відповіді незадовільні, є помилки в аргументації або недостатня деталізація.	задовільно
0-1 балів	Презентація не подана або її зміст не відповідає вимогам завдання. Відповіді є незадовільними, серйозні помилки або відсутність роботи.	незадовільно

Підсумковий контроль – екзамен

27-30 балів	якщо здобувач демонструє повні й глибокі знання навчального матеріалу, достовірний рівень розвитку умінь і навичок, правильне й обґрунтоване формулювання практичних висновків, уміння приймати необхідні рішення в різних нестандартних ситуаціях, вільне володіння науковими термінами, високу комунікативну культуру	відмінно
23-26 балів	якщо здобувач виявляє дещо обмежені знання навчального матеріалу, допускає окремі несуттєві помилки й неточності	добре
18-22 бали	якщо здобувач засвоїв основний навчальний матеріал, володіє необхідними умінями та навичками для вирішення стандартних завдань, проте при цьому допускає неточності, не виявляє самостійності суджень, демонструє недоліки комунікативної культури	задовільно
0-17 балів	якщо здобувач не володіє необхідними знаннями, умінями й навичками, науковими термінами, демонструє низький рівень комунікативної культури	незадовільно

7. Засоби діагностики успішності навчання

Методи навчання, які використовуються у процесі проведення занять, а також самостійних робіт за ОК:

Лекційні заняття: Словесні методи: розповідь, пояснення, бесіда, дискусія; Наочні: ілюстрація, демонстрація; пояснювально-демонстративний метод, проблемний виклад.

Практичні заняття: аналіз конкретних ситуацій (проблемних, звичайних, нетипових); групове обговорення питання; дискусії, інтерактивні методи навчання (проблемне навчання, робота в малих групах, кейс-метод), технології опрацювання дискусійних питань.

Самостійна робота (реферати, доповіді з презентаціями, індивідуальні навчально-дослідні завдання тощо): робота з навчально-методичними матеріалами, робота зі статистично-аналітичними звітами, науково-дослідна робота студентів (методи пізнання, аналогій, оцінка, ілюстрація тощо), складання скетчів за темами лекцій, реферування, конспектування).

8.Інформаційні ресурси

Базові (основні):

1. Економіка та бізнес-інновації [Електронний ресурс] = Economics and Business Innovation : підручник / Л. Г. Мельник, О. І. Карінцева, Ю. М. Завдов'єва та ін. ; за ред. Л. Г. Мельника, О. І. Карінцевої. — Суми : Унів. книга, 2023. — 702 с.

ISBN 978-617-521-033-8

<https://elc.library.ontu.edu.ua/library-w/DocumentDescription?docid=OdONAHNT.2106505>

2. Колосок, С. І.
Розроблення та реалізація інвестиційного проекту [Текст] : підручник / С. І. Колосок, Ю. О. Мирошниченко, Г. А. Мішеніна ; Сум. держ. ун-т. — Суми : СумДУ, 2021. — 121 с.

<https://elc.library.ontu.edu.ua/library-w/DocumentDescription?docid=OdONAHNT.2191236>

3. Поліщук, Сергій Володимирович.
Основи підприємницької діяльності: конспект лекцій [Електронний ресурс] : навч. посіб. для студентів ден. та заоч. форм навчання першого бакалавр. рівня вищ. освіти спец. 051 "Економіка" освіт.-проф. програми "Економіка бізнес-підприємства" / С. В. Поліщук, О. П. Кавтиш ; Нац. техн. ун-т "Київ. політехн. ін-т ім. Ігоря Сікорського". — Електр- мереж. навч. вид. — Київ : КПІ ім. Ігоря Сікорського, 2022. — 153 с.

<https://elc.library.ontu.edu.ua/library-w/DocumentDescription?docid=OdONAHNT.2068056>

4. Сабліна, Н. В.
Адміністрування фінансової діяльності суб'єктів господарювання [Електронний ресурс] : навч. посіб. / Н. В. Сабліна, Т. Б. Кузенко ; Харків. нац. екон. ун-т ім. С. Кузнеця. — Харків : ХНЕУ ім. С. Кузнеця, 2023. — 220 с. — Бібліогр.: с. 212-220.

ISBN 978-966-676-869-1

<https://elc.library.ontu.edu.ua/library-w/DocumentDescription?docid=OdONAHNT.2276279>

5. Свистун, Тетяна Володимирівна.
Підприємництво та інвестиційна діяльність в харчовій і переробній промисловості [Текст] : навч. посіб. / Т. В. Свистун, Н. Й. Басюркіна, С. Ю. Вігуржинська ; за ред. Т. В. Свистун ; Одес. нац. акад. харч. технологій. — Дніпро : Середняк Т.К., 2021. — 248 с. : табл., рис. — Бібліогр.: с. 239-247.

ISBN 978-617-8010-61-4

<https://elc.library.ontu.edu.ua/library-w/DocumentDescription?docid=OdONAHNT.1703084>

9.Політика освітнього компоненту

Політика всіх освітніх компонент в ОНТУ є уніфікованою та визначена з урахуванням законодавства України, [Корпоративному кодексу ОНТУ](#), [Кодексу академічної доброчесності ОНТУ](#), [Положення про організацію освітнього процесу ОНТУ](#), [Положення про порядок перезарахування результатів навчання \(навчальних дисциплін\) в ОНТУ](#), [вимог ISO 9001:2015](#) та [Вимог роботодавців](#).

ПІДПИСАНО

Олена ЗАБОЛОТНА

Розглянуто та затверджено на засіданні кафедри економічної теорії та фінансово-економічної безпеки

Протокол від «29» листопада 2023 р. № 5

Завідувач кафедри економічної теорії та фінансово-економічної безпеки

ПІДПИСАНО

Наталія ЗГАДОВА

ПОГОДЖЕНО:

Гарант ОП «Технологічна експертиза та безпека харчової продукції»
доцент кафедри харчової хімії,
експертизи та біотехнологій

ПІДПИСАНО

Лариса ГУРАЛЬ